

# CARNET DE VOYAGE 2024





**L'Office de Tourisme Pontivy Communauté Lac de Guerlédan**  
vous accueille toute l'année

**Pontivy, sur la Péniche Duchesse Anne**  
 Novembre à février : du lundi au vendredi 9h30-12h30 / 14h-17h  
 Mars, avril et octobre : du lundi au vendredi 9h30-12h30 / 14h-17h  
 et samedi matin 9h30-12h30 (à la Boutique Côté Tourisme, en face)  
 Mai, juin et septembre : du lundi au samedi 9h30-12h30 / 14h-17h30 (fermé les jours fériés)  
 Juillet-août : du lundi au samedi 9h30-13h / 14h-18h et dimanche 10h-13h (ouvert les 14 juillet et 15 août)  
 Office de Tourisme de Pontivy Communauté - 2 Quai Niémen - Péniche Duchesse Anne - 56300 PONTIVY  
 +33(0)2 97 25 04 10 - tourisme@pontivycommunaute.com

**Pontivy, la Boutique Côté Tourisme**  
 Novembre à février : du lundi au vendredi 9h30-12h30 / 14h-17h  
 Mars, avril et octobre : du lundi au vendredi 9h30-12h30 / 14h-17h et le samedi 9h30-12h30  
 Mai, juin et septembre : du lundi au samedi 9h30-12h30 / 14h-17h30 (fermé les jours fériés)  
 Juillet-août : du lundi au samedi 9h30-13h / 14h-18h (ouvert les 14 juillet et 15 août)  
 La Boutique Côté Tourisme - 21 quai Presbourg - 56300 PONTIVY - +33(0)2 97 25 32 07

**Pontivy, la Boutique-Gare (services Pondibus, SNCF, Breizhgo)**  
 Toute l'année : du lundi au vendredi 9h30-12h30 / 14h-17h30 (fermé les jours fériés)  
 Juillet-août : du lundi au vendredi 9h30-12h30 / 14h-17h30 et le dimanche de 12h à 17h  
 Gare routière - Place Alfred Brard - 56300 Pontivy - +33(0)2 97 25 68 25 - transports@pontivycommunaute.com

**Saint-Aignan, l'Électrothèque du Lac de Guerlédan, musée de l'électricité**  
 Avril à septembre : du mardi au samedi 10h-12h30 / 14h-18h (fermé les jours fériés)  
 Vacances de la Toussaint et d'hiver (zone B) : du mardi au samedi 10h-12h30 / 14h-18h  
 Visites Groupes et Escape Game toute l'année sur réservation  
 Electrothèque du Lac de Guerlédan - Rue du Musée - 56480 Saint-Aignan  
 +33(0)2 97 27 51 39 - musee.electricite@pontivycommunaute.com

**Rohan, la Maison du canal et du terroir**  
 Juillet-août : du mardi au samedi 10h-12h30 / 14h-18h30  
 Maison éclusière n°52 - 56580 Rohan - +33(0)2 97 51 54 50

[www.tourisme-pontivycommunaute.com](http://www.tourisme-pontivycommunaute.com)  
[www.musee-electricite-guerledan.com](http://www.musee-electricite-guerledan.com)



**GUIDE TOURISTIQUE DE L'OFFICE DE TOURISME DE PONTIVY COMMUNAUTÉ - LAC DE GUERLÉDAN**  
 Couvertures : Pontivy et St-Aignan ©Yohann Hamonic - Imprimé en 10000 exemplaires. Édition 2024  
 © Crédits photos : Yohann Hamonic, Loïc Kersuzan, OT Pontivy Communauté, Robert Kneschke, Anthony Querleau, EDF,  
 Yannick Derennes, Jean-Luc Molle, Le Pochat, Christine Massines, Mairie de Melrand  
 © via Canva.com : DmitriiSimakov, Dobok Getty images  
 Création graphique : www.mbstudio.bzh

# Pontivy Communauté Lac de Guerlédan... en Centre Bretagne



## Sommaire

**Il était une fois... Duchesse Anne** ..... p. 4-5  
**Les Rohan** ..... p. 6-7  
**Napoléon** ..... p. 8-9  
**Au fil de l'eau** ..... p. 10-11  
**Suivez le guide** ..... p. 12-13  
**Boutique - Billetteries** ..... p. 14-15  
**Le lac de Guerlédan** ..... p. 16-17  
**L'Électrothèque du lac de Guerlédan** ..... p. 18-19  
**Au détour des chemins** ..... p. 20-21  
**Les canaux à vélo** ..... p. 22-23  
**Destination Cœur de Bretagne** ..... p. 24

**Vos photos coup de cœur** ..... p. 25  
**Au détour des chapelles** ..... p. 26-27  
**Sur la route des mégalithes** ..... p. 28-29  
**Faune et flore** ..... p. 30-31  
**Du champ à l'assiette** ..... p. 32-33  
**Comme un poisson dans l'eau** ..... p. 34  
**Un territoire aux multiples labels** ..... p. 35  
**Pays d'art et d'histoire** ..... p. 36-37  
**Pour les groupes** ..... p. 38-39  
**Pour les enfants** ..... p. 40-41

## Un peu d'histoire



De **1930 à 1938**,  
propriété d'Auguste Giraudineau,  
marinier de Haute Indre.  
Elle navigue alors avec une motorisation de 30CV.

De **1939 à 1949**,  
propriété de Henri, Jean-Marie Boireau, marinier de  
Le Cellier. Un nouveau moteur de 40CV équipe la  
péniche.

De **1949 à 1969**,  
propriété de Roger Boireau,  
marinier de Le Cellier.  
Le moteur est de 80CV jusqu'en 1982.

De **1969 à 1970**,  
propriété d'Alphonse Debray, marinier de Redon  
et oncle du marinier Armel Debray qui convoie  
la « Duchesse Anne » aujourd'hui.

De **1970 à 1978**,  
propriété de Jean Regent,  
marinier du Plessis Redon.

En **1982**, la veuve Houssard, ses enfants  
et ses filles naturelles héritent et revendent la péniche  
à Norman Riddle, britannique qui la transforme en hôtel  
et bateau à passagers et l'exploite jusqu'en 1984 avant de  
la revendre à Bargotel SARL qui l'exploite jusqu'en 1989.

De **1989 à 2006**,  
propriété de Michel Butat qui l'utilisa  
comme habitation à Nantes.

“  
En **2010**,  
elle devient  
l'Office de tourisme  
de Pontivy  
Communauté  
”



### Le saviez-vous ?

La Duchesse Anne est la seule péniche en France  
à accueillir un office de tourisme.  
Elle accueille le public toute l'année à quai mais a gardé  
sa capacité de navigation. Certaines années, elle part  
à la rencontre des randonneurs et des locaux  
le long des canaux de Bretagne !

Il était une fois...

# Duchesse Anne

Une des dernières dames du canal de Nantes à Brest en Bretagne.

Avant de porter le titre de Duchesse, c'était un bateau affecté au transport de marchandises qui portait le nom d'Idéal. Elle fut mise à flot le 21 novembre 1929. C'est un bateau de type chaland ponté à une hélice construite en fer. Sa longueur de coque est de 26,38 m et sa largeur est de 4,55 m avec un enfoncement moyen à vide de 0,40 m et une capacité maximum de chargement de 130,787 tonnes.

Norman Riddle engagea de nombreux travaux de réhabilitation et lui conféra une allure de petit yacht, jusqu'au changement de moteur (260 CV) qui lui donna la capacité de naviguer en mer. À cette époque, elle voguait sur le canal de Nantes à Brest avec à bord, une clientèle américaine aisée. Le garde du corps de Ronald Reagan a été un de ses hôtes d'outre Atlantique. C'est Norman Riddle qui la baptisa « Duchesse Anne ».





CHÂTEAU DE PONTIVY

**Jean II de Rohan,**  
surnommé le  
« grand vicomte » est à  
seulement 27 ans,  
le fondateur de l'imposante  
forteresse de Pontivy  
et à l'origine de la  
construction  
de 23 édifices.

## Un destin historique... **Les Rohan**

Bien avant de devenir la commune de Rohan, le lieu-dit Roc'han vit au 12<sup>e</sup> siècle la fondation d'une lignée de seigneurs adoptant le nom du site où ils s'installèrent.

Deux siècles plus tard, Pontivy devint le siège de leur vicomté puis de leur duché. Stratèges politiques et militaires, les Rohan furent aussi de grands bâtisseurs, dont les chapelles, manoirs, châteaux et palais, marquent le patrimoine de toute la Bretagne, mais également de Bordeaux, Paris, Strasbourg et au-delà !

### La richesse d'un héritage

La diversité du patrimoine légué par la famille des Rohan est une des grandes richesses de notre territoire. Avec la création de la première imprimerie de Bretagne à Bréhan et des Forges des Salles à Sainte-Brigitte, les Rohan développèrent l'industrie. Leurs liens avec l'Église furent à l'origine de la création de l'abbaye de Bon-Repos, et d'une multitude de chapelles telles Notre-Dame de Bonne-Encontre à Rohan, le Gohazé à Saint-Thuriau, la Trinité à Cléguérec et Notre-Dame de la Houssaye en Pontivy. Le manoir du verger à Noyal-Pontivy et le château de Pontivy rappellent leur puissance politique.



PLACE DU MARTRAY



PLACE DU MARTRAY

### Neuf macles d'or, de la pierre au blason

Le blason des seigneurs de Rohan est rouge semé de losanges dorés appelés macles (« de gueules à neuf macles d'or » en langage héraldique). Partir à la recherche de ces derniers est un voyage sur les traces des merveilles que la famille a léguées à notre territoire. Abbayes, châteaux, manoirs et chapelles, chaque édifice dont ils furent commanditaires, porte ce symbole. Les macles ont la forme des cristaux présents dans les blocs de schiste, près des Forges des Salles et de l'abbaye de Bon-Repos. L'attachement des Rohan à la terre qui les vit naître, se manifeste par l'utilisation de ce symbole pour leur blason.



**Suivez le guide**



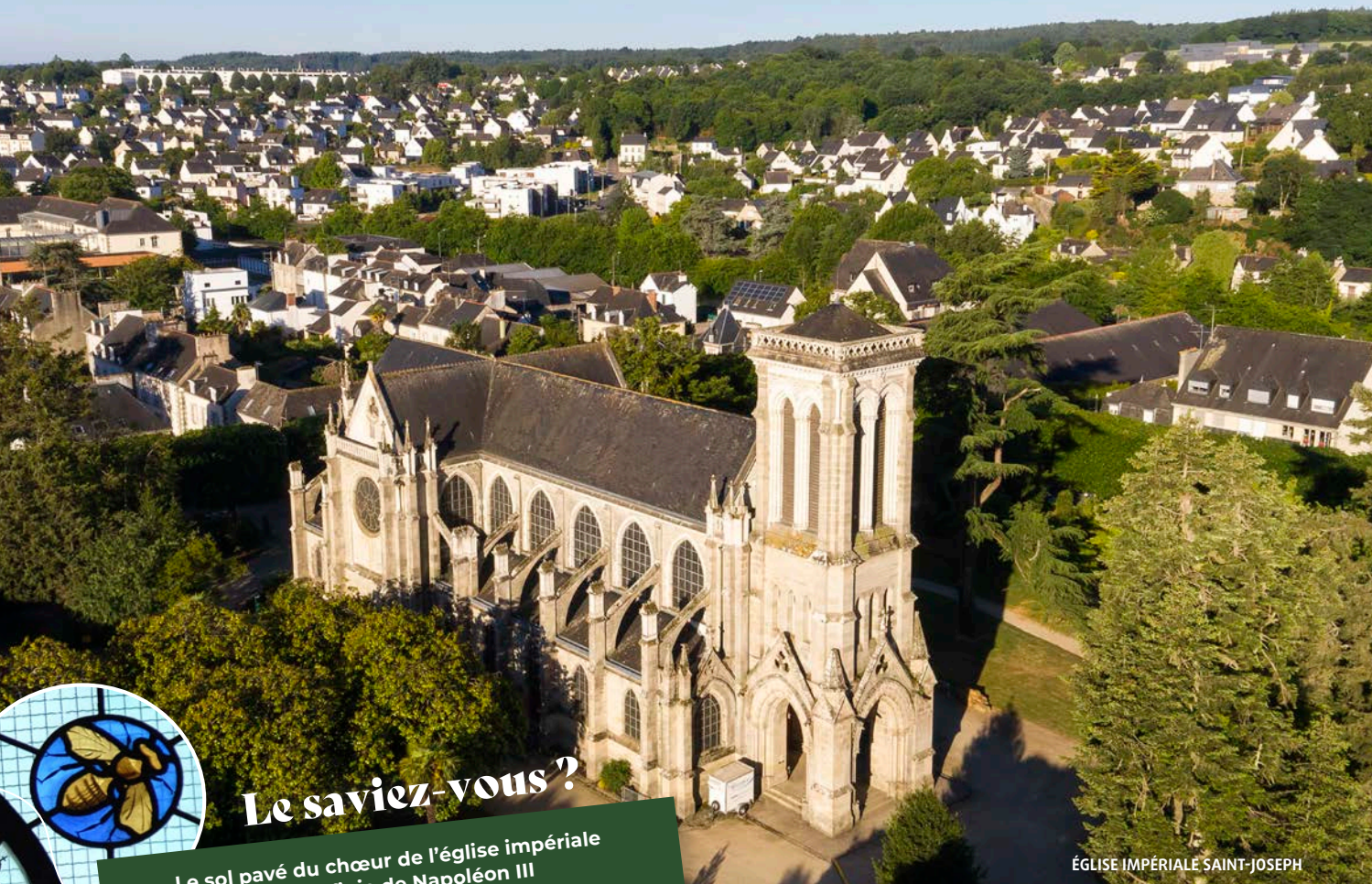
CHÂTEAU DE PONTIVY

### Les Rohan à Pontivy

- Visite historique « **Le château de Pontivy** » 1h ou 1h30
- Visite historique « **Cœur historique de Pontivy** » 1h
- Visite historique « **Quartier médiéval express** » 30 min.
- Visite théâtralisée « **Au temps des châteaux-forts** » 1h
- Visite costumée « **Les enfants en costume !** » 1h
- Visite ludique « **Les enfants au château** » 1h30

Visites sous réserve des travaux prévus en 2024.

**Plus d'infos p.12-13**



ÉGLISE IMPÉRIALE SAINT-JOSEPH



### Le saviez-vous ?

Le sol pavé du chœur de l'église impériale est à l'effigie de Napoléon III et sa femme Eugénie : aigle impérial, abeille, N impérial, M couronné...

Une aventure titanesque...

# Napoléon



**Napoléon Ier, séduit par l'identité révolutionnaire de Pontivy, reconnu également à son territoire une position stratégique de premier plan. Les deux cours d'eau, le Blavet et l'Oust, ouvraient les voies de circulation pour les hommes et les marchandises vers Nantes, Brest et Lorient. Telles furent les bases de notre histoire impériale.**

### L'histoire d'un siècle

Au début du 19<sup>e</sup> siècle, les projets de Napoléon pour le territoire de Pontivy sont colossaux. Ordre est donné de canaliser les voies d'eau et de construire à Pontivy, les structures militaires, judiciaires, administratives et religieuses dignes d'un grand pôle urbain. Les travaux commencent, mais lorsque l'Empire s'effondre, beaucoup reste à faire. Le point final de l'œuvre fut posé à la fin du siècle par Napoléon III, avec l'arrivée du train et la construction de l'église Saint-Joseph.



HÔTEL DE VILLE

### De Napoléonville à Pontivy

Au 19<sup>e</sup> siècle, entre Napoléonville et Pontivy, la ville changea 7 fois de nom en moins de 75 ans !

### Des rues impériales

Au-delà des bâtiments, cette histoire impériale nous est constamment rappelée grâce aux noms des rues du quartier napoléonien. Parfois ce sont les victoires militaires qui témoignent : rue d'Austerlitz, rue Marengo, quai d'Arcole. D'autres fois ce sont les traités de paix : quai Niémen, quai Presbourg, rue de Lunéville. Et enfin, les grands personnages nationaux et locaux de l'Empire : avenue Napoléon Ier, rue Joséphine, rue Jullien.

### Napoléonville

Pontivy et La Roche-sur-Yon sont les seules villes en France reconstruites par Napoléon Ier. Ces cités jumelles sont aménagées exactement de la même manière : une grande place centrale entourée des principaux bâtiments administratifs et militaires nécessaires au développement de ces contrées, à la défense contre la menace anglaise, et au maintien de l'ordre suite à presque 10 années de guerre civile entre républicains et royalistes.



GARE

### Suivez le guide



### Pontivy, Napoléonville

- Visite historique « **Cœur historique de Pontivy** » 1h
- Visite historique « **Quartier napoléonien express** » 30 min
- Visite costumée « **Les enfants en costume !** » 1h
- Escape room « **Bagnards du canal de Nantes à Brest** » 1h
- Visite ludique « **Les enfants à l'église impériale** » 1h30

Plus d'infos p.12-13



“ Petit à petit, une batellerie bretonne voit le jour avec des bateaux typiquement bretons, notamment les gabares du Blavet, de petits bateaux en bois à fond plat. Les années 1930 verront apparaître de grandes péniches métalliques. ”

ÉCLUSE DES RÉCOLLETS À PONTIVY

### Le saviez-vous ?

Le canal de Nantes à Brest permet l'apparition de nouveaux métiers comme celui d'éclusier. Il vit dans une maison éclusière et s'occupe de plusieurs écluses. C'est pour cela qu'il n'y a pas de maison éclusière à chaque écluse. La région Bretagne restaure depuis de nombreuses années des écluses. Et régulièrement, des appels à projet sont lancés pour redonner vie aux maisons éclusières.

## Trait d'union entre les hommes... Au fil de l'eau

Socle de notre histoire, voie de départ et d'arrivée, l'eau a su attirer siècle après siècle : le moine Iy, les seigneurs de Rohan et Napoléon Ier. Elle est aujourd'hui le meilleur guide de vos promenades, en bateau sur les canaux, à pied, à vélo ou à cheval sur le chemin de halage.

### De l'eau et des hommes

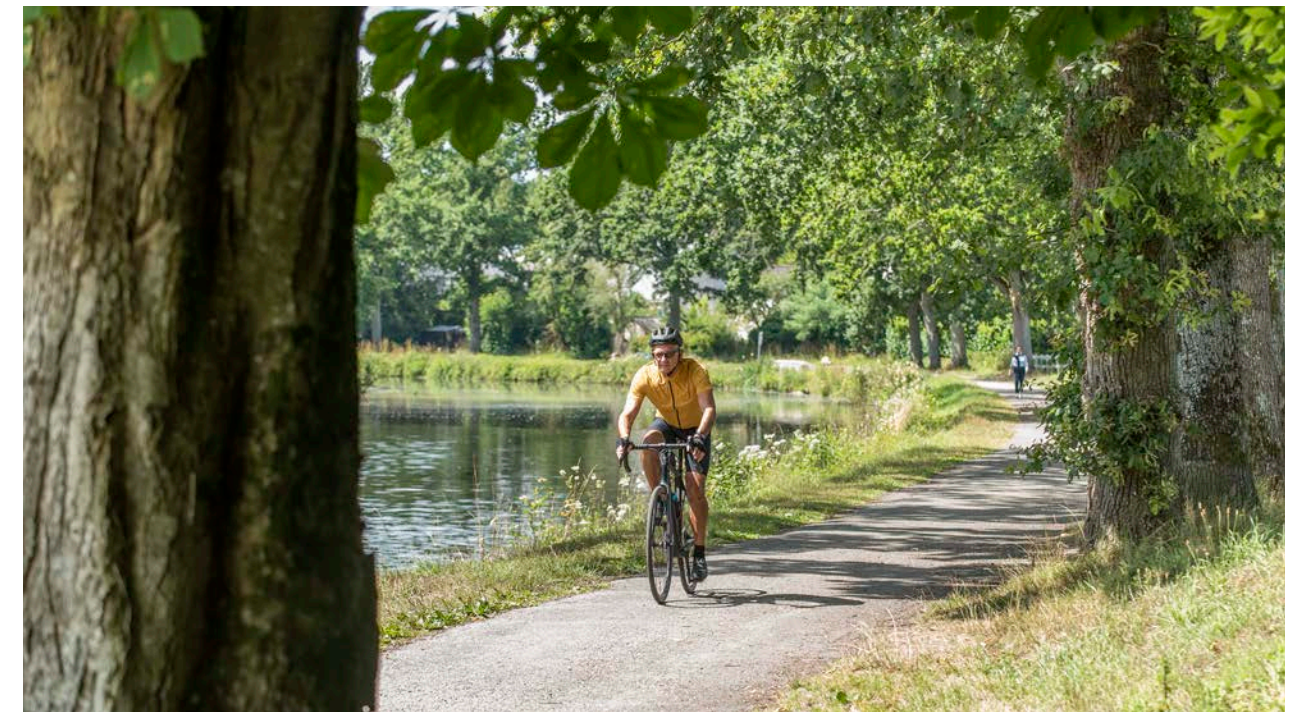
Du temps du moine Iy, il n'est question que de la construction d'un pont, mais très vite les Rohan jalonnèrent le fleuve et les rivières de châteaux, manoirs, moulins et tanneries. Il fallut la détermination de Napoléon Ier pour canaliser l'Oust et le Blavet, les transformant en véritables routes liquides ponctuées de centaines d'écluses. Celle de Guerlédan fut transformée en un immense barrage au début du 20<sup>e</sup> siècle. Ainsi allait se former le lac de Guerlédan, autour duquel la nature a repris ses droits.



PONT SAMOËL À SILFIAC

### Fleuve et rivière au naturel

D'Ouest en Est, le territoire est rythmé par trois cours d'eau de natures différentes. La Sarre coule à l'Ouest. Rivière discrète, la qualité de ses eaux et la protection qu'elle offre à la faune et la flore justifient son classement Natura 2000. Le Blavet, plus imposant, est un fleuve côtier. Il traverse le territoire en plein centre, et rejoint l'océan 60 km plus loin, à Lorient. La rivière Oust est la frontière Est de Pontivy Communauté. Affluent de la Vilaine, elle rejoint son cours à Redon.



### Le canal de Nantes à Brest

La construction du canal de Nantes à Brest remonte à la première moitié du 19<sup>e</sup> siècle. Long de 364 km il emprunte les vallées de l'Erdre, de l'Isaac, de l'Oust, du Blavet, du Doré, du Kergoat, de l'Hyère et de l'Aulne. L'idée d'ouvrir une voie de navigation intérieure en Bretagne remonte au 16<sup>e</sup> siècle.

En 1769, un premier projet de canal est proposé avec l'élaboration de plans. Ce n'est qu'au début du 19<sup>e</sup> siècle, pendant le blocus de Brest par les Britanniques, que Napoléon Ier, par intérêt stratégique de désenclaver les ports bretons, engage la construction de cet ouvrage remarquable. Construite en même temps que le canal de Nantes à Brest, la portion de canal qui relie Pontivy à Lorient, sur le fleuve Blavet permettait de relier tous les arsenaux militaires, dont Lorient était une pièce maîtresse, par une voie autorisant leur approvisionnement en toutes circonstances.

À partir de 1923, la construction du barrage de Guerlédan et les progrès du chemin de fer mettent un point final au « fret » par voie d'eau intérieure entre Nantes et la rade de Brest. Aujourd'hui, les chevaux de halage ont laissé place aux pêcheurs, promeneurs, sportifs et la navigation est réservée aux plaisanciers.

- 1803**  
Étude du projet
- 1806**  
Début des travaux
- 1814**  
Interruption des travaux suite au premier exil de Napoléon Ier
- 1822**  
Reprise des travaux
- 1842**  
Ouverture du canal
- 1858**  
Inauguration du canal par Napoléon III et sa femme l'impératrice Eugénie
- 1890-1914**  
L'âge d'or du canal



Pensez à réserver !



En ligne sur notre site  
www.tourisme-pontivycommunaute.com  
ou par téléphone au 02 97 25 04 10.

## En famille ou entre amis... Suivez le guide



Vous souhaitez découvrir Pontivy et ses alentours avec un guide ?

Visite classique, ludique, théâtralisée, costumée... il y en a pour tous les goûts et tous les âges !



### Visite théâtralisée

#### Au temps des châteaux-forts 1h

« Oyez oyez gentes damoiselles et beaux damoiseaux, le vicomte a besoin de vous pour défendre son château ! Des origines des vicomtes de Rohan à la construction du château de Pontivy, plongez au 15<sup>e</sup> siècle et découvrez la vie militaire dans un château médiéval. Soyez brave, car le chevalier chargé de votre entraînement au combat compte sur vous ! »

Visite sous réserve de travaux.

### Escape room

#### Bagnards du canal de Nantes à Brest 1h **NOUVEAU**

1852, sa majesté l'empereur Napoléon III, pour célébrer son début de règne, souhaite achever le grand projet de son oncle Napoléon Ier en Bretagne : le canal de Nantes à Brest. Les bagnards y seront mobilisés. Mais, par souci d'humanisme et féru d'énigmes, Napoléon III laisse la possibilité à une poignée d'entre eux d'échapper aux travaux forcés... s'ils réussissent à résoudre ses énigmes. Cet « escape room » se déroule dans une véritable maison éclusière du canal de Nantes à Brest, et l'équipe de joueurs/bagnards sera accompagnée d'un maître du jeu en costume du 19<sup>e</sup> siècle.

### Visites historiques

#### Cœur historique de Pontivy 1h

Vous avez seulement 1h devant vous et souhaitez découvrir Pontivy ? Visitez la ville aux deux visages unique en France, à la fois capitale médiévale des seigneurs de Rohan mais aussi la seule de France renommée « Napoléonville ». Un véritable saut dans le temps pour découvrir plus de 1000 ans d'histoire pontivyenne !

#### Le château de Pontivy

Construit à la toute fin du 15<sup>e</sup> siècle par et pour le vicomte Jean II de Rohan, le château de Pontivy, à la fois défensif et résidentiel, offre aux Rohan une résidence au cœur de la capitale de leur vicomté.

1h30 extérieur et intérieur, sous réserve de travaux

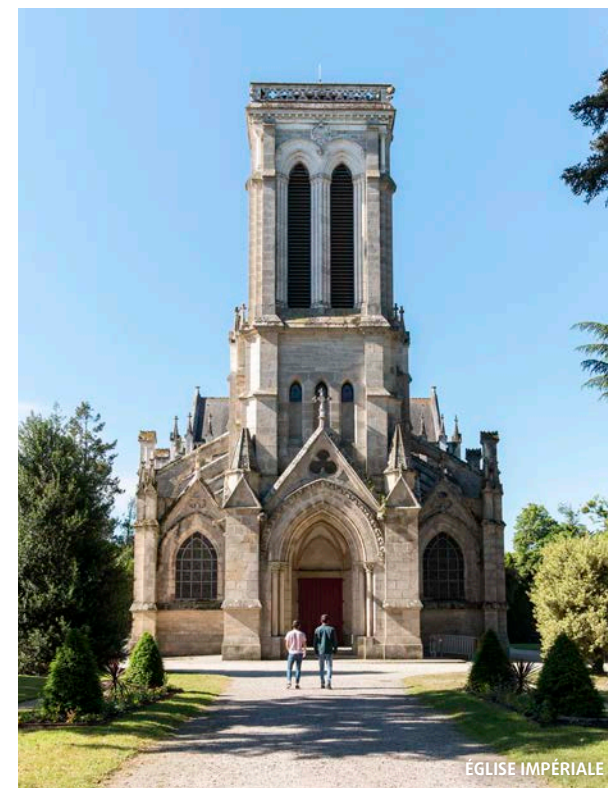
1h si travaux en cours, extérieur uniquement

#### Quartier napoléonien express 30 min

Découvrez l'histoire de Pontivy au 19<sup>e</sup> siècle : Napoléonville. Le guide vous emmènera de l'Office de tourisme jusqu'à la gare napoléonienne, sur les traces de la famille Bonaparte.

#### Quartier médiéval express 30 min

Découvrez l'histoire de Pontivy du Moyen Âge à la Renaissance. Le guide vous emmènera de l'Office de tourisme jusqu'à la place du Martray, à proximité du château, sur les traces de la famille de Rohan.



EGLISE IMPÉRIALE



### Visites les enfants en costume !

#### Quartier médiéval 1h

Pour faire découvrir le Moyen Âge aux enfants, rien de mieux qu'une visite en costume ! Habillés aux couleurs et blason des seigneurs de Rohan, filles, garçons et guide parcourront les ruelles étroites du quartier ancien de Pontivy, avant de terminer la visite au château. Dans ce lieu, ils s'exerceront au mur de boucliers et à la danse médiévale.

#### Quartier napoléonien 1h

Faire découvrir la Révolution française, Napoléon Ier et Napoléon III aux enfants tout en s'amusant, c'est possible ! Lors de cette visite guidée familiale le guide et les enfants seront costumés à la mode napoléonienne. Les explications historiques ainsi que les initiations à l'escrime et à la danse de l'époque leur permettront de découvrir le 19<sup>e</sup> siècle en s'amusant.

### Visites ludiques en famille

#### Les enfants au château 1h30

Vous souhaitez faire découvrir le Moyen Âge aux enfants pendant les vacances scolaires ? Lors de cette visite, les enfants parcourront le château de Pontivy et découvriront l'époque médiévale au gré d'activités ludiques et familiales. Blasons, jeux et banquet, ils seront incollables sur la vie médiévale ! Visite sous réserve de travaux.

#### Les enfants à l'église impériale 1h30 **NOUVEAU**

Vous souhaitez faire découvrir Napoléonville aux enfants pendant les vacances scolaires ? Lors de cette visite, les enfants parcourront le quartier impérial et l'époque napoléonienne au gré d'activités ludiques et familiales, dont certaines à l'intérieur de l'église impériale St-Joseph. Symboles, jeux et architecture, ils seront incollables sur le 19<sup>e</sup> siècle !



**Le saviez-vous ?**

La Boutique s'adresse également aux collectionneurs en leur proposant des statues de Napoléon, trois médailles frappées par la Monnaie de Paris ainsi que des timbres de collection.

## La Boutique... **Côté Tourisme**

Produits du terroir et souvenirs, billetteries de spectacles, visites guidées et compagnies maritimes...



**La Boutique Côté Tourisme est à la fois une vitrine des producteurs locaux et une boutique de souvenirs**

Une dizaine de producteurs du territoire de Pontivy Communauté y sont présents. On y trouve du miel, des biscuits, des confitures, des terrines, du jus de pommes, du cidre, des bières...

La Boutique regorge d'idées cadeaux et de souvenirs (mugs, stylos, magnets, totebags...), de nombreux objets à l'effigie de Napoléon et un large choix de livres sur l'histoire du canal et de la Bretagne.

**Ouvert toute l'année**  
21 quai Presbourg - 56300 PONTIVY - 02 97 25 32 07

**NOUVEAUTÉS  
2024 !**

# Jeux de piste



### Jeu de piste « Ville médiévale »

Munis de votre carte et de votre livret jeu, résolvez les mystères du quartier médiéval ! Les monuments et ruelles d'époque n'attendent plus que vous pour partager leurs secrets et vous mener au coffre au trésor. **À partir de 7 ans**



### Jeu de piste « Napoléonville »

Résolvez 6 énigmes en explorant le quartier napoléonien, l'un des deux seuls en France ! Affutez vos yeux, chargez vos méninges, sonnez le ralliement de votre équipe, et en avant marche ! **À partir de 12 ans**

En autonomie aux heures d'ouverture de la Boutique Côté Tourisme

De 1 à 6 joueurs / Départ : Boutique Côté Tourisme - Dernier départ à 16h.

Renseignements et réservation : 02 97 25 04 10 / [www.tourisme-pontivycommunaute.com](http://www.tourisme-pontivycommunaute.com)

## Billetteries



Son & Lumière de Bon Repos



Visite théâtralisée



Branféré



Napoleon Express

### Visites - Loisirs

Train touristique Napoléon Express - Pontivy  
Branféré  
Cartes de pêche

### Spectacles

Le Son & Lumière de Bon Repos à St-Gelven  
31 juillet, 2, 3, 7, 9 et 10 août 2024  
Spectacle de la Kerlenn Pondi  
10 novembre 2024



### Visites guidées

Voir pages 12-13

Réservez en ligne sur

[www.tourisme-pontivycommunaute.com](http://www.tourisme-pontivycommunaute.com)

### Boutique-Gare

Guichet SNCF, lignes cars BreizhGo, Pondibus  
Coordonnées page 2

### Compagnies maritimes du Morbihan

Compagnie du Golfe - Golfe du Morbihan  
Compagnie Océane - Île de Groix, Belle-Île, Houat, Hoëdic  
Escal'Ouest - Île de Groix  
Izenah Croisières - Île-aux-Moines, Île d'Arz, Tour du Golfe  
Navix - Golfe du Morbihan, Ria d'Étel  
Vedettes L'Angélus - Golfe du Morbihan





“ **Le sentier pédestre du tour du Lac de Guerlédan fait 40 km !**  
Demandez la carte à l'accueil et les infos sur les hébergements et la restauration pour préparer votre séjour. ”

**Le saviez-vous ?**  
La Vallée de Guerlédan a été engloutie en 1930 pour les besoins de l'usine hydro-électrique. Il y a 17 écluses et 7 maisons éclusières sous le lac, ainsi que des fermes, ardoisières et cafés...

Le plus grand lac de Bretagne...

# Le lac de Guerlédan

Tapi au creux des collines du centre Bretagne, le lac de Guerlédan s'étire de tout son long dans la Vallée du Blavet. Il présente à chaque méandre une facette différente de sa personnalité. Hospitalier pour les promenades et baignades en famille, il peut également être le parfait terrain de jeu pour les amateurs d'escalade, de ski-nautique, randonnée sportive et trail.



## La construction du barrage de Guerlédan, la naissance du lac

Le barrage de Guerlédan a vu le jour au début du 20<sup>e</sup> siècle. Sa construction a été décidée juste après la première guerre mondiale. Après une dizaine d'années d'études et de travaux, le barrage voit le jour en 1929 et dès l'année suivante, il permet d'alimenter en électricité une grande partie de la Bretagne. La construction du barrage fut une véritable prouesse technique. Il mesure 45 mètres de haut, 210 mètres de long, ce qui en faisait à l'époque un des premiers et un des plus hauts barrages de France.

Le plus grand lac de Bretagne... Le lac de Guerlédan



## L'Anse de Sordan à Saint-Aignan

Lieu idéal de baignade et de loisirs nature, petite crique lovée en bordure de la forêt de Quénécan, l'Anse de Sordan est dédiée aux plaisirs nautiques et à la baignade. Une plage aménagée fait le bonheur des petits et grands grâce aux jeux pour les enfants et à la location de pédalos et canoës. Restauration sur place au bord du lac.



## Le tour du lac de Guerlédan à pied

Passionnés de randonnée, vous apprécierez les sentiers escarpés qui longent ou surplombent le lac et offrent de superbes points de vue sur cette vallée encaissée. L'itinéraire est balisé dans les 2 sens (40km) et ouvert dans sa totalité du 1<sup>er</sup> mars au 15 septembre. Demandez la carte détaillée dans les offices de tourisme ou téléchargez-la sur notre site internet.

### 7 points de départ possibles :

- Rive sud du lac : Bourg de Saint-Aignan et Anse de Sordan.
- Rive nord du lac : Bon Repos, Trégnanton, Beau Rivage, Landroanec et Anse de Guerlédan.

Suivez le guide



## Le barrage EDF de Guerlédan

L'Office de tourisme propose des visites guidées du barrage hydroélectrique de Guerlédan, pour une véritable immersion au cœur de la première des énergies renouvelables ! Avec sa capacité de retenue de 51 millions de m<sup>3</sup>, le barrage de Guerlédan fournit de l'électricité dans un délai très court et répond ainsi aux pics de consommation sur le réseau.

### Le Barrage de Guerlédan, c'est :

- Un barrage centenaire
- Un patrimoine industriel majeur de l'histoire de l'électrification de la Bretagne
- L'histoire forte d'un chantier titanesque (1923-1930) documenté par de nombreuses photos d'archives

Réservez en ligne sur [www.tourisme-pontivycommunaute.com](http://www.tourisme-pontivycommunaute.com)

**Les + de la visite :** accès au cœur de la centrale de production et aux entrailles du barrage. À partir de 8 ans.



## Le saviez-vous ?

Le Minitel est une invention française. Arrivé dans les foyers en 1982, c'est une vraie révolution faisant de la France le pays le plus connecté au monde. Il a perduré jusqu'en 2012 dans le secteur aérien, bancaire et ministériel.

# Électrothèque

du lac de Guerlédan



Situé dans un cadre unique, à deux pas du plus grand lac de Bretagne et de son barrage hydroélectrique, le musée raconte avec passion l'aventure électrique du siècle dernier.

Découvrez cette fascinante histoire à travers une collection d'objets anciens liés au cinéma, à la médecine, à l'électroménager ou encore aux télécommunications. Le musée éclaire petits et grands sur cette énergie révolutionnaire qui a bouleversé le quotidien.



Pour créer des étincelles auprès du jeune public, des ateliers électriques et ludiques sont organisés. L'occasion d'apprendre en s'amusant ! En saison, des visites guidées, des animations pour les familles et des randonnées thématiques, permettent de découvrir l'histoire de cet ouvrage hydroélectrique et les alentours du joli lac de Guerlédan !

**Électrothèque du Lac de Guerlédan**  
Rue du Musée - 56480 Saint-Aignan  
Tél. 02 97 27 51 39  
[www.musee-electricite-guerledan.com](http://www.musee-electricite-guerledan.com)  
[musee.electricite@pontivycommunaute.com](mailto:musee.electricite@pontivycommunaute.com)

## Suivez le guide !

À travers une riche collection d'objets, le musée retrace avec passion 200 ans d'histoire de l'électricité : l'histoire du téléphone, comprendre l'électricité statique... Une visite qui permettra aux petits comme aux grands de trouver réponse à leurs questions !

**D'avril à septembre et vacances scolaires - Public : dès 6 ans**

**Tarifs : 6 € / 3 €**

## Ateliers électriques

Qu'est-ce que l'électricité statique, quels sont les matériaux conducteurs et les matériaux isolants, comment fonctionne une pile ? Une visite du musée ponctuée d'expériences qui apporte des réponses à toutes ces questions.

**Pendant les vacances scolaires - Public : de 7 à 13 ans - Tarif : 5 €**

## Ateliers cinéma

Thaumatrope, zootrope, flip book, stop motion... kézako ? Venez découvrir les secrets des images animées.

**Pendant les vacances scolaires - Public : de 7 à 13 ans - Tarif : 5 €**

## Ateliers énergies renouvelables

Des activités ludiques pour tout comprendre sur les différentes formes d'énergie, les énergies renouvelables, l'hydroélectricité et les défis de demain en matière d'énergie et d'environnement.

**Toute l'année - Public : de 7 à 13 ans - Tarif : 5 €**

## Le Conte des petits

Les aventures d'Elly, la fée électricité et de son acolyte Guerlic, le dragon du lac de Guerlédan vous sont dévoilées. Installez-vous confortablement pour écouter une histoire pleine de rebondissements à destination des tout-petits. L'aventure se poursuit dans les différentes salles du musée par une chasse aux fées et la découverte des objets préférés d'Elly et de Guerlic ! Ouvrez l'œil, il y a de la magie dans l'air.

**Pendant les vacances scolaires - Durée : 45 min - Public : dès 3 ans**

**Tarif : 3 €\* \*gratuit pour les doudous**

## Escape Game

Une manière de découvrir le musée de façon ludique. Entre amis ou en famille, réussirez-vous à résoudre nos énigmes à temps ? Nul besoin de connaissances en électricité, cependant il vous faudra faire preuve d'une bonne cohésion de groupe ! Vous aurez 1 heure avant qu'il ne soit trop tard !

**Toute l'année sur réservation - 4 à 6 joueurs - Tarif : 30 €**



## Exposition temporaire : Patrimoine industriel et savoir-faire en Pays des Rohan

L'Électrothèque du lac de Guerlédan présente la cinquième édition de son exposition photographique de plein air. De juin à octobre 2024, attardez-vous sur le chemin de halage du canal de Nantes à Brest.

Cette édition met l'accent sur l'histoire industrielle et les savoir-faire du Pays d'art et d'histoire des Rohan, depuis le Néolithique jusqu'au début du 20<sup>e</sup> siècle, et sur le lien étroit qui relie chacune de ces activités économiques à son environnement proche.

Du rôle des moulins à la manufacture des toiles de lin, de l'extraction de l'ardoise au développement du chemin de fer, des charbonniers à l'activité sidérurgique, l'histoire du territoire se dévoile au fil de 20 photographies grand format.

Une exposition temporaire à découvrir sur un parcours de 4 km au départ de l'Électrothèque du lac de Guerlédan, à Saint-Aignan. Accessible à tous, à pied ou à vélo. Un livret-jeu à destination des enfants est disponible gratuitement, à retirer à l'Électrothèque ou à l'Office de Tourisme de Pontivy Communauté.



Il existe **34 circuits** de randonnées balisés sur Pontivy Communauté. Cela représente près de **370 km** de sentiers !

### Le saviez-vous ?

Les 34 circuits balisés sont inscrits au Plan Départemental des Itinéraires de Promenade et de Randonnée. Ils répondent donc à plusieurs critères qualitatifs : moins de 30% de l'itinéraire est goudronné, les conventions de passage en domaine privé ont été signées avec les propriétaires, l'itinéraire est balisé et entretenu... À destination des randonneurs et promeneurs pédestres, certains circuits peuvent également être empruntés par les cavaliers et les pratiquants VTT et VTC.

Au détour des chemins...

# Laissez-vous surprendre

Les grandes étendues vertes des massifs boisés, les petites touches jaunes des ajoncs se détachant sur le fond bleu des rivières, les nuances de gris et de rouge offertes par les rochers... L'harmonie du tableau dessiné par la nature est à admirer sans retenue, le temps d'une échappée.



### À pied, à VTT, à cheval...

Venez découvrir les circuits de randonnée balisés de 3 à 36 km, il y en a pour tous les niveaux ! Entre forêt et campagne, en bordure de lac, dans les chemins creux, sur les voies romaines ou le chemin de halage, laissez-vous guider...

Les topofiches de randonnées avec fond de carte IGN sont en vente à l'office de tourisme ou téléchargeables gratuitement sur notre site internet : [www.tourisme-pontivycommunaute.com](http://www.tourisme-pontivycommunaute.com)

Téléchargez gratuitement l'application **Cœur de Bretagne** sur votre smartphone, vous y retrouverez tous nos circuits de randonnée.



### Le GR® de Pays Scorff-Blavet-Océan

Homologué en 2021, cet itinéraire propose aux randonneurs un cheminement de 477 km entre le pays de Pontivy et la rade de Lorient organisé en 5 boucles. La boucle du Pays des Rohan fait 92km Retrouvez tous les détails sur [www.mongr.fr](http://www.mongr.fr)



### À VTT

20 circuits balisés sont accessibles aux VTC/VTT selon les dénivelés et distances des parcours. Demandez la carte à l'accueil ou consultez notre site.

#### Station VTT de Guerlédan

Amateur de sensations fortes, partez à la découverte des circuits VTT balisés autour du lac de Guerlédan et de la forêt de Quénécan. 10 parcours avec 4 niveaux de difficulté (familial, rando, sportif et pro).

### Circuits vélo en boucle

**L'art dans les chapelles :** 4 circuits vélo mêlant nature, patrimoine religieux et art contemporain.

**Stations Vertes :** 3 circuits à la découverte du patrimoine naturel et du terroir... Boucles accessibles à tous de 8 à 24 km.

**Jean Robic :** Partez à la découverte du terrain de jeu de Jean Robic. Un Petit Circuit accessible à tous balisé de 22 km au départ de Radenac et Le Grand Circuit de 155 km pour les sportifs aguerris !



### À cheval

La région de Pontivy-Lac de Guerlédan est propice à la randonnée à cheval, 15 boucles balisées sont ouvertes aux cavaliers ainsi que l'Equibreizh (itinéraire régional balisé de 2600 km traversant la Bretagne d'Est en Ouest et du Nord au Sud, passe par Pontivy Communauté. Vous souhaitez venir avec votre cheval ? Des hébergements adaptés vous accueillent. N'hésitez pas à nous contacter pour vous aider dans l'organisation de votre séjour.



### Le saviez-vous ?

La Vélodyssée est un itinéraire vélo européen reliant la France à l'Angleterre et l'Espagne. Elle traverse la Bretagne en empruntant en grande partie le canal de Nantes à Brest. Plus d'informations sur [www.lavelodysee.com](http://www.lavelodysee.com)

CANAL DE NANTES À BREST

À bicyclette...

# Le long des canaux

Pontivy est à un carrefour des canaux, la jonction entre le canal de Nantes à Brest et le canal du Blavet.



LE BLAVET

**Le canal de Nantes à Brest**, c'est un tourisme d'itinérance empruntant 320 km de chemin de halage sur les 364 km que compte le Canal de Nantes à Brest et ses 237 écluses.

**Le Blavet** est un fleuve canalisé sur 60 km entre Pontivy et Hennebont, entre falaises escarpées et collines. C'est certainement la voie d'eau la plus méconnue de Bretagne. Elle constitue un véritable écrin de verdure, dotée d'une richesse environnementale remarquable. Loutres, poissons migrateurs et chiroptères trouvent en ces lieux les conditions favorables à leur installation et à leur développement. Le fleuve a de nombreux trésors à offrir. Partez à leur découverte !

**La rigole d'Hilvern** aujourd'hui réhabilitée en voie verte était initialement conçue pour alimenter en eau le canal de Nantes à Brest. Elle se jette à l'écluse d'Hilvern sur le canal de Nantes à Brest.

## Balades à vélo le long des canaux

au départ de Pontivy

### Pontivy > Saint-Aignan / Lac de Guerlédan 19 km

De Pontivy au barrage, le Blavet s'étoffe d'une végétation luxuriante, qui donne à cette étape de La Vélodyssée un côté féérique.

### Pontivy > Rohan 24 km

Découvrez ici pas moins de 54 écluses et la Rigole d'Hilvern, qui vous permettent de mieux cerner la complexité hydraulique d'un ouvrage aussi titanesque que le canal !

### Pontivy > Saint-Nicolas-des-Eaux 18 km

À Pontivy, l'itinéraire quitte le canal de Nantes à Brest pour emprunter le Blavet canalisé. Tout en méandres, la rivière sinue au pied de collines verdoyantes et encaissées.



## La Vélodyssée

1 300 km à vélo le long de l'Atlantique

La Vélodyssée, partie française de Atlantic Coast Route - EuroVelo 1, est une véloroute qui traverse la Bretagne en passant par le canal de Nantes à Brest et longe l'Atlantique jusqu'à la côte basque. Entre Roscoff et Hendaye, près de 80% du trajet se réalise sur des voies sans voiture. Découvrez les trésors de nos régions, en suivant la plus longue véloroute française aménagée, entièrement balisée de bout en bout.



### Gardez des souvenirs indélébiles de votre voyage sur La Vélodyssée

C'est le grand retour du Passeport La Vélodyssée ! Lancé à l'été 2022 à l'occasion des 10 ans de La Vélodyssée, le Passeport La Vélodyssée est de retour dès le printemps 2024. Le concept est simple : gardez des souvenirs indélébiles de votre voyage à vélo sur La Vélodyssée en faisant tamponner vos passages sur l'itinéraire dans les Offices de Tourisme partenaires de l'opération.

**59 tampons à collectionner : attrapez-les tous !**

Pour que chacun puisse profiter de l'expérience et mener à bien sa propre collection, vous trouverez en moyenne un tampon tous les 20 km. Passez nous voir à Pontivy (toute l'année), St-Aignan (d'avril à septembre) et Rohan (juillet-août) !





« Kalon Breizh » signifie « Cœur de Bretagne » en breton.

Demandez la carte de la Destination à l'accueil de l'office de tourisme !

# Destination... Cœur de Bretagne

**Cœur** de Bretagne  
KALON BREIZH

**Destination Cœur de Bretagne Kalon Breizh et Espace Trail**

**Partez à la rencontre d'une Bretagne insoupçonnée !**

Petites montagnes, forêts, chaos, gorges, innombrables cours d'eau et lacs... la Destination Cœur de Bretagne – Kalon Breizh révèle à chaque pas une nature d'exception, parfois mystique, propice à la pratique d'activités telles que le trail, la randonnée, le vélo, la pêche, les loisirs nautiques... Venir en Cœur de Bretagne c'est se laisser surprendre par une Bretagne insoupçonnée et profiter d'une destination ressourçante et inspirante au plus près de la nature.

**La Destination Cœur de Bretagne c'est :**

- > 27 parcours permanents de trail et 2 ateliers d'entraînement
- > 3 niveaux de difficulté, du niveau facile au niveau difficile
- > + de 500 kilomètres à parcourir
- > diverses activités nautiques et de plein air
- > de nombreux parcours de randonnée à effectuer à pied, en vélo ou en VTT et qui vous conduiront au cœur d'une Bretagne insoupçonnée
- > les grands itinéraires vélo qui traversent le Cœur de Bretagne et les services associés
- > des hébergements qualifiés pour accueillir les clientèles sportives et itinérantes
- > 14 sites incontournables

Téléchargez l'application mobile Cœur de Bretagne - Kalon Breizh et embarquez avec vous les itinéraires de trail et une sélection de parcours de randonnée. Vous aurez la possibilité de télécharger des cartes pour un fonctionnement hors-ligne : cartes Open Topo Map ou cartes IGN. L'application embarque l'ensemble des parcours ainsi que les profils d'altitude associés.



## Vos photos coup de cœur ❤️



@tourismepontivy



@audic2417



@ellamarmara



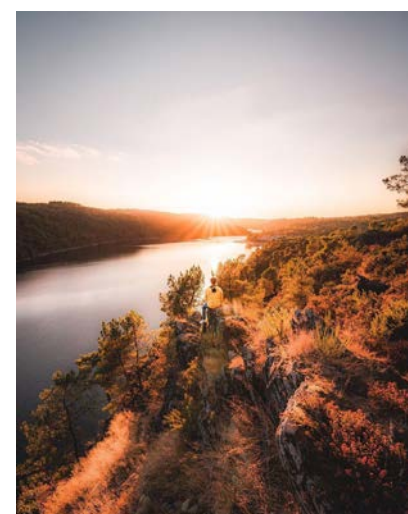
@franckvz



@yohannhamonic



@jumajalou



@lezbroz



@mimimur07



@pat\_rimoine88

Partagez vos photos avec le **#tourismepontivy**



À pied, à vélo  
ou en voiture, partez  
à la découverte  
des chapelles...

CHAPELLE SAINTE-TRÉPHINE, SAINT-AIGNAN

## Au détour... des chapelles

En Bretagne, le patrimoine religieux est réputé pour sa diversité et sa richesse. On compte plus de 80 chapelles et plusieurs dizaines d'églises sur le territoire. Cet ensemble sort fièrement du lot grâce à plusieurs pépites dont voici un avant-goût.

### Notre-Dame de Quelven à Guern (15<sup>e</sup>-19<sup>e</sup> siècles)

La chapelle Notre-Dame de Quelven est l'un des plus importants lieux de pèlerinage de Bretagne, au même titre que Saint-Anne d'Auray ou Notre-Dame du Roncier à Josselin. Lors du pardon du 15 août, 20 à 30 000 fidèles étaient présents et assistaient à l'office devant l'hôtel extérieur, aussi appelé « Scala Sancta ». Sous leurs yeux se déployaient le très beau décor sculpté de la façade sud, de style gothique flamboyant, fait de gargouilles, de feuilles de chênes et de grappes de raisin. Le jour du pardon était aussi portée en procession l'étonnante statue de la « Vierge Ouvrante », objet rare conservé dans la chapelle, dont il ne reste que 3 exemplaires en Bretagne.



NOTRE-DAME DE QUELVEN



CHAPELLE SAINT-PATERN

### Chapelle Saint-Patern à Malguénac

Enfouie dans les bois à flanc de coteau, la chapelle Saint-Patern est dédiée au premier évêque de Vannes. Celui-ci figure d'ailleurs à l'intérieur sous la forme d'une statue de bois du 18<sup>e</sup> siècle. L'édifice est en forme de croix latine : on peut y admirer sa très belle charpente, dont la partie la plus ancienne remonte au début du 16<sup>e</sup> siècle. La sacristie date quant à elle du 17<sup>e</sup> siècle. Le banc de pierre dans le chœur est l'indice certain du caractère gothique de l'ensemble. Le clocher actuel a été reconstruit en 1927, avec des pierres de la chapelle Saint-Nicolas, effondrée sept ans plus tôt.

### Notre-Dame de Carmès à Neulliac (15<sup>e</sup>-18<sup>e</sup> siècles)

La chapelle Notre-Dame de Carmès est une des 5 chapelles du territoire où la voûte est entièrement couverte de peintures narratives et décoratives, en l'occurrence ici la vie du Christ et de la Vierge. Les 16 scènes représentées sont entourées d'un cortège d'anges de cariatides et de guirlandes végétales, tout à fait dans l'esprit baroque des 17<sup>e</sup> et 18<sup>e</sup> siècles. Sous cette voûte a été retrouvé un véritable trésor : les tout premiers lambris peints de la chapelle, datés du 15<sup>e</sup> siècle, probablement réalisés à la demande des Rohan. Ils sont aujourd'hui exposés dans la sacristie de la chapelle.

### Peut-on visiter les chapelles ?

**Rdv au village de Quelven en Guern, à 15h les jeudis au cœur de l'été :** les guides conférenciers du Pays d'art et d'histoire en partenariat avec l'association Les Jeudis de Quelven dévoilent l'histoire de la monumentale chapelle, introduction au récital d'orgue donné à 17h.

**La 33<sup>e</sup> édition de la manifestation estivale « L'art dans les chapelles »** se déroulera du 5 juillet au 31 août 2024. Découvrez quelles chapelles font partie de l'évènement cette année sur [www.artchapelles.com](http://www.artchapelles.com). Les cartes et livrets de visite sont en vente à l'office de tourisme.



NOTRE-DAME DE BONNE-ENCENTRE

### Chapelle Notre-Dame de Bonne-Encontre à Rohan

La chapelle a été classée au titre des Monuments Historiques dès 1922. La massivité des contreforts et le raffinement du décor de type gothique flamboyant concorde avec ce que nous venons d'évoquer. Les portes sont couronnées de délicats arcs en accolade ornés de feuilles de chou, surmontés de fleurons. Ce style est propre au 15<sup>e</sup> siècle, à la fin du Moyen Âge. Il a perduré en Bretagne tout au long du 16<sup>e</sup> siècle. Parmi les messages que l'architecture de la chapelle véhicule : son appartenance à la lignée Rohan. On distingue encore au sommet d'un des contreforts un « A » couronné. Il fut buché durant la Révolution française. Cela peut-être le « A » d'Alain, en référence au premier vicomte de Rohan. C'est en tout cas une référence à la devise des Rohan : « A Plus ». Le A est privatif, cela signifie qu'il n'y a rien au-dessus d'eux. Avec une pareille devise, les Rohan devaient avoir une très forte conscience de leur importance.



NOTRE-DAME DE CARMÈS



### Le saviez-vous ?

Dolmen signifie « table de pierres » en breton. Les dolmens servaient autrefois de sépultures collectives. Menhir signifie « pierre dressée », ils sont plus nombreux et plus mystérieux que les dolmens. Isolés ou en groupes, ils peuvent être disposés en file (alignement) ou en cercle (cromlech).

“  
L'usure du temps  
a embelli  
ces témoignages  
du passé !  
”

ALLÉE COUVERTE DE BOT-ER-MOHED

5000 ans d'histoire...

## Les mégalithes

Les sites mégalithiques sont connus et reconnus en Bretagne, notamment avec le plus célèbre d'entre eux : Carnac. Le territoire de Pontivy Communauté ne fait pas exception en termes de mégalithes.

### Cléguérec

#### L'allée couverte de Bot er mohed

Grand dolmen, long de plus de 27 mètres à l'origine, 15 mètres aujourd'hui, dénommé Campren En Torrihanet « grotte des fées » ou « chambre des nains ». L'allée couverte domine tout le territoire de Cléguérec. Inscrite à l'inventaire des monuments historiques, c'est l'une des plus grandes galeries dolmeniques du Morbihan. Une faille a permis la découverte de débris de poteries, de deux vases et de divers objets.



MENHIRS DE MANÉVEN

### Malguénac

#### Les menhirs de Manéven

La commune de Malguénac a été occupée au moins dès le Néolithique (entre 4 500 et 2 000 av. J.-C.) comme en témoignent les mégalithes conservés sur son territoire.

Implantés dans ce fond de vallée, les quatre menhirs dits de Saint-Étienne ou de Manéven sont en granite local. Deux sont encore dressés : le plus haut s'élève à 3,25 mètres hors du sol, l'autre à 2,50 mètres. Le troisième, couché, est long de 3,60 mètres. Un quatrième, brisé en trois morceaux, est également présent.

Certains observateurs ont vu une figuration humaine gravée sur le premier, tout en bas. Son origine humaine reste incertaine, il est toutefois assuré qu'elle n'a rien à voir avec l'art mégalithique de la région.



### Le Sourn

#### Le menhir de Keroret

Il se dresse au sud de la commune de Le Sourn entre le Blavet et la ligne de chemin de fer, non loin de la fontaine Sainte-Radegonde. À proximité de cette pierre majestueuse de 4,80 mètres de haut, des fouilles de l'année 1900 ont mis à jour des restes de poteries, des galets usés, des charbons et des cendres. Attention il se situe sur une propriété privée mais vous pourrez l'observer depuis le chemin.

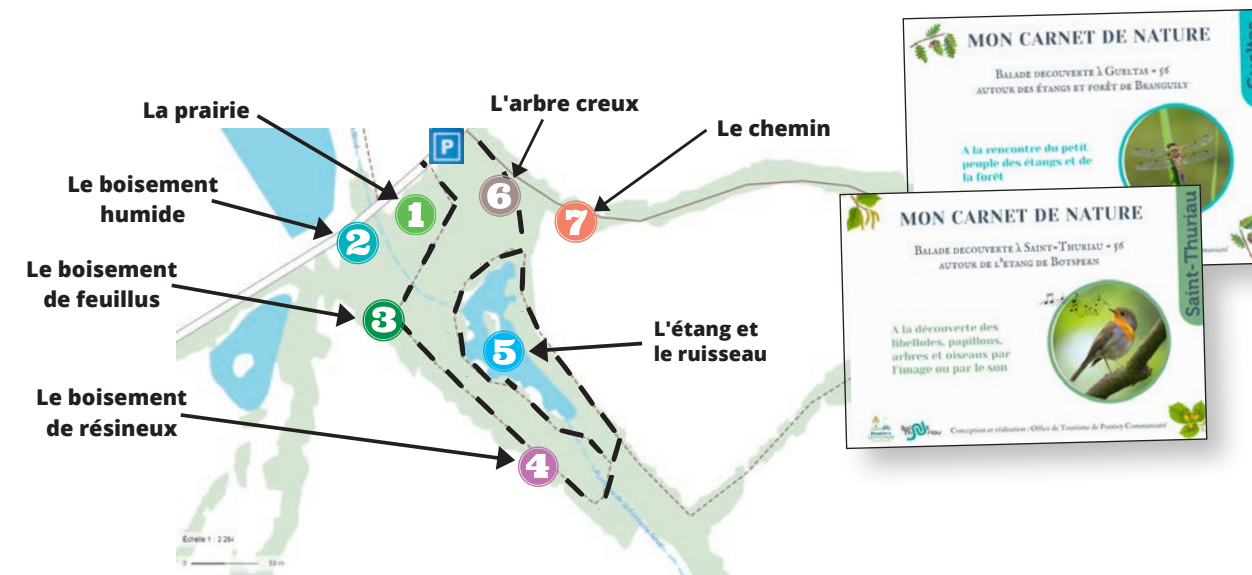
### Autres mégalithes à découvrir sur le territoire de Pontivy Communauté

Le tumulus du square Lenglier et le menhir du cimetière à Pontivy, l'allée couverte de Saint-Nizon à Malguénac, la quenouille du Diable à Silfiac, la croix monolithique de Saint-Zénon à Séglien...

# Les carnets de nature

L'Office de tourisme de Pontivy Communauté a réalisé trois « carnets de nature » sur les communes de Saint-Thuriau, Gueltas et Kergrist.

Le carnet est conçu pour éveiller la curiosité, apprendre à reconnaître un arbre, à identifier le chant d'un oiseau... sur un parcours balisé accessible à tous. Le long du parcours, grâce à des fiches d'identification et des QR codes renvoyant vers des fichiers audios, le visiteur pourra s'initier à la découverte de la nature.



Avant de devenir ce bel insecte volant, **le papillon** adulte a connu plusieurs stades : œuf, chenille, puis chrysalide.



## Le saviez-vous ?

On a coutume de dire que le fait de voir voler le papillon Citron dès les premiers beaux jours de mars annonce l'arrivée du printemps. En réalité, la grande majorité des papillons de Bretagne passe l'hiver à l'état d'œuf ou de chrysalide. Le Citron, lui, est un des quelques papillons qui passent l'hiver à l'état adulte, en état d'hibernation, généralement caché dans des feuilles de lierre. Les premières belles journées ensoleillées le sortent de sa léthargie, ce qui fait du Citron un des premiers papillons à voler au printemps. On peut même l'apercevoir au cœur de l'hiver si la météo est clémente.

PAPILLON CITRON

Laissez-vous surprendre...

# Faune et flore

Pontivy Communauté et ses 24 communes sont autant d'invitations à la balade découverte. Une situation géographique à la croisée des chemins, entre schistes, grès et granites. Vous y découvrirez des paysages d'une grande diversité : forêts, landes, bocages, lacs et canaux. Savourez une escapade « au naturel » et ouvrez l'œil.

## À la découverte des papillons, ces visiteurs de l'été

La Bretagne compte près de 90 espèces de papillons de jour. Une quarantaine d'espèces sont présentes sur le territoire de Pontivy Communauté, dont certaines très communes. Avec un peu d'attention, vous observerez et apprendrez à reconnaître assez facilement des espèces comme le Tircis, le Vulcain, le Paon-du-jour ou encore l'Azuré des Nerpruns. Ce sont des espèces que l'on peut rencontrer à peu près partout (dans les prairies, les jardins, en bord de chemin...) et que l'on peut voir voler du printemps jusqu'à l'automne. Certaines espèces en revanche ne fréquentent que des milieux spécifiques comme les landes ou les tourbières, et ont une période de vol beaucoup plus courte.



PAON-DU-JOUR

## L'Aulne glutineux



L'Aulne glutineux pousse sur les bords des rivières, étangs et canaux. Il apprécie les berges et les milieux humides. Le noisetier est un arbuste familier que l'on rencontre sur les talus, en bordure de forêt, dans les haies... La feuille du noisetier possède une pointe à l'apex, l'avant de la feuille. La feuille de l'aulne est généralement repliée sur elle-même. Elle est légèrement échancrée à son extrémité.

## Le saviez-vous ?

L'aulne pousse quasiment les pieds dans l'eau et son bois est réputé imputrescible. On l'utilisait autrefois pour consolider les berges, ou pour construire des pilotis, comme à Venise.



**Anecdote :** Le bois d'aulne prend une couleur rouge une fois coupé. Il était ainsi souvent associé à la mort et à la sorcellerie. C'est probablement la raison pour laquelle son bois était utilisé pour construire des gibets.

En téléchargement sur le site de l'Office de tourisme.

## Le Noisetier







Le saviez-vous ?

Un guide recensant les partenaires producteurs, artisans et créateurs locaux du pays de Pontivy est disponible dans nos points d'accueil.

Don de la nature...

# Du champ à l'assiette

Véritable patrimoine gastronomique, les produits du terroir de Pontivy Communauté sont à l'image des producteurs et artisans qui les confectionnent. Vous y trouverez autant de saveurs que de générosité et d'envie de partager...

## Richesse de nos terroirs

Durant des milliers d'années, la forêt couvrant notre territoire a patiemment donné aux sols leur profondeur et leur richesse. Le socle rocheux fait de schiste et de granite, a offert à la terre la légère acidité nécessaire à la vitalité des récoltes. Au compte-goutte ou à grande eau, ruisseaux et rivières leur distillent une fertile fraîcheur. Arbres fruitiers, céréales, cultures maraîchères, abeilles, pâtures pour les troupeaux, tous s'épanouissent en puisant à ces sources.



© Pressoir de la Villeneuve - Réguiny

## Produits locaux

Une promenade sur notre territoire et le menu de votre prochain repas sera vite trouvé. Pour apéritif, un cidre, un poiré ou une bière fraîche produite dans les brasseries de Guern ou Guerlédan ? Quelques chips de Saint-Gérand pour patienter, avant de déguster les crêpes de blé noir ou quelques galettes de pommes de terre. Vous n'aurez que l'embaras du choix pour les laitages : les yaourts de Rohan ou les fromages de Bréhan ? Enfin la note sucrée du dessert, entre le fondant des pâtes de fruits de Timadeuc, des glaces Terres Bleues de Cléguérec et le croustillant des biscuits Joubard.

## Vente directe du pré à l'assiette

Des structures permettent à nos producteurs locaux de vendre en direct leurs productions :

### Marchés de producteurs

**Lundi** : Pontivy - **Vendredi** : Rohan (après-midi) - **Samedi** : Pontivy, Cléguérec, Noyal-Pontivy, Kergrist, St-Thuriau (2<sup>e</sup> samedi du mois)

### Au Magasin du Gros Chêne à Pontivy

Mercredi et vendredi de 10h à 19h et samedi de 9h à 12h

### Loco-motiv'

Cléguérec, Neulliac, St-Aignan et Guémené-sur-Scorff

[www.loco-motiv.fr](http://www.loco-motiv.fr)



© Fromage de nos terroirs - Pontivy



Mickaël Junot, Apiculteur



## Semaine du tourisme économique et des savoir-faire

Depuis 2022, l'Office de tourisme de Pontivy Communauté participe à la Semaine du Tourisme Économique et des savoir-faire. Rendez-vous à l'automne 2024 pour découvrir les coulisses de vos entreprises préférées sur le territoire de Pontivy Communauté.

L'objectif de la Semaine du Tourisme Économique et des savoir-faire est de permettre au grand public, habitants du territoire et touristes, de (re)découvrir les entreprises locales qui font l'identité du territoire, de toutes tailles et tous secteurs confondus (industriels, artisans, producteurs locaux, sociétés ou organismes territoriaux ou municipaux), lors d'un évènement à l'échelle de la Bretagne, en valorisant leur savoir-faire, leurs produits et leurs innovations.

Les cartes de pêche sont en vente à l'Office de Tourisme et à l'Électrothèque du lac de Guerlédan.

## Le saviez-vous ?

Que vous soyez pêcheur débutant ou confirmé, que vous vouliez vous initier à la pêche ou passer une bonne journée en famille ou entre amis au bord de l'eau, les parcours labellisés se situent sur des sites aménagés, bien renseignés sur les populations de poissons présentes, très facilement identifiables par leurs logos colorés.

## Comme un poisson... Dans l'eau



La pêche au pays de Pontivy est une tradition qui est devenue une spécialité dans des lieux tels que le lac de Guerlédan, le Blavet, ses affluents, les ruisseaux...

### Parcours de pêche

**7 parcours sont à découvrir autour de Pontivy !**  
[www.parcours-de-peche-morbihan.fr](http://www.parcours-de-peche-morbihan.fr)

**Carnassiers :** brochets, perches et sandres peuplent les eaux de seconde catégorie du Lac de Guerlédan, du Blavet et de l'Oust.  
**Migrateurs :** truites fario et anguilles ont été repérées dans les eaux de la Sarre et du Blavet. Selon les dernières études, le saumon atlantique serait remonté jusqu'aux portes de Pontivy.

#### Le label « Hébergement Pêche » garantie :

- un accueil personnalisé proche des lieux de pêche, activités pour les accompagnants, documentation halieutique, touristique et culturelle, liste des moniteurs guides de pêche et magasins.
- des services spécifiques : local sécurisé pour stocker et sécher le matériel, réfrigérateur pour conserver les appâts vivants, petits-déjeuners matinaux, paniers repas à la demande.

Retrouvez les « Hébergements Pêche » dans notre carnet d'adresses.



## Un territoire aux multiples labels



### Destination Napoléon

« Destination Napoléon » c'est un concept, une marque, une identité visuelle sous laquelle se retrouvent toutes les villes d'Europe qui partagent les plus belles pages de l'épopée napoléonienne. Pontivy et le canal de Nantes à Brest en font partie intégrante tout comme Ajaccio qui a vu naître l'Empereur ou bien encore Waterloo où il a mené sa bataille la plus emblématique.



### Séglien, commune du patrimoine rural de Bretagne

Le paysage ségliennais est un bocage vallonné formé de plateaux et de collines séparés par de petites vallées parfois étroites et encaissées où coulent de nombreuses petites rivières dont la Sarre, affluent du Blavet. Séglien dispose d'un riche patrimoine qui invite à la balade...



### Stations Vertes : Cléguérec, Silfiac, Saint-Aignan, Rohan, Réguiny

Station Verte, 1<sup>er</sup> label d'écotourisme de France, a été créé en 1964. Une Station Verte est un territoire d'accueil au cœur des terroirs, proposant des séjours porteurs de sens, en faveur d'un tourisme nature, authentique, humain et respectueux de l'environnement. Elle peut être située à la campagne, à la montagne, près des littoraux, outremer et offre les services et les plaisirs attendus dans l'univers nature.



### Pontivy, ville historique

Les Villes d'Art et d'Histoire et les Villes Historiques se distinguent par un cœur ancien remarquable. Comme Pontivy, elles sont une vingtaine en Bretagne à être reconnues pour leur patrimoine architectural, urbanistique et culturel. Leur accueil, leur animation évoluent pour les rendre toujours plus attractives !



### Pontivy, Plus Beaux Détours de France

Si ces jolies petites villes sont bien évidemment diverses dans ce qu'elles offrent à découvrir, elles présentent des caractéristiques communes qui font la cohérence de l'association : nombre d'habitants compris entre 2000 et 20000, intérêt du patrimoine, animation de la cité, identité artisanale et gastronomique, capacité d'accueil, dynamique de développement et d'aménagement, atmosphère générale de la ville et de son centre historique ou commercial...



### Rohan, Station Pêche

Une Station Pêche dispose de tous les équipements pour pêcher dans les meilleures conditions possibles : animations, prêt de matériel ou d'embarcations, hébergement labellisé autour de la pêche.



**Le saviez-vous ?**

Les Rohan trouvent leurs racines sur notre territoire mais ils ont également des palais à Bordeaux, Paris et Strasbourg entre autres...

ABBAYE DE BON REPOS



## Connaitre, préserver et valoriser nos patrimoines

# Pays des Rohan

L'ensemble des communes de Pontivy Communauté ainsi que Bon Repos sur Blavet, Gouarec, Langoëlan, Ploërdut, Lignol, Kernascléden, Guémené-sur-Scorff, Locmalo, Melrand et les Forges de Lanouée ont reçu en 2020, le prestigieux label Pays d'art et d'histoire.

Décerné par le ministère de la Culture, le label est une reconnaissance nationale de la qualité de nos patrimoines autant qu'un soutien très concret pour leur mise en valeur, leur connaissance et leur protection. Le Pays des Rohan fait donc partie du réseau des 203 villes et Pays d'art et d'histoire de France, encouragé à développer une action patrimoniale globale et qualitative.



MAISON LIMBOUR À GUÉMÉNÉ-SUR-SCORFF

**La devise des Rohan « A plus »**  
n'était pas une façon de se saluer, mais bien une manière pour cette grande famille, d'affirmer son importance au sein de la noblesse. Cela signifiait que personne ne leur était supérieur.



JUBE DE SAINT-FIACRE À MELRAND



VITRAIL DANS L'ÉGLISE PAROISSIALE DE ROHAN



L'OCTROI DE PONTIVY

**5 thèmes sont les traits d'union entre les 60 000 habitants du territoire.**

**> Les patrimoines liés à la famille des Rohan**

Le château de Pontivy et de Guémené-sur-Scorff, ainsi que l'abbaye de Bon-Repos.

**> Les patrimoines du siècle napoléonien**

Le canal de Nantes à Brest ainsi que l'urbanisme et l'architecture du quartier sud de Pontivy.

**> Nature et ruralité**

Les vallées fluviales, les landes et forêts ainsi que l'architecture des maisons traditionnelles en milieu rural dont les maisons du village de l'an Mil à Melrand.

**> Les patrimoines de l'industrie**

L'Électrothèque et le barrage du lac de Guerlédan, les Forges des Salles et de Lanouée.

**> Les patrimoines culturels immatériels**

Les chants, les fêtes et la gastronomie ! Les jeux traditionnels bretons également, au Louarnig Park de Saint-Gonnery.

**Suivez le guide**



### Découvrir nos patrimoines avec le Pays des Rohan

De nombreuses découvertes, à vivre, à lire, à jouer sont proposées toute l'année. Petits et grands, habitants, visiteurs, établissements scolaires, il y en a pour tous les publics. Pour découvrir la programmation du Pays des Rohan et de ses partenaires, ainsi que les publications, les jeux et les possibilités de visites guidées contactez le service :

contact@paysdesrohan.bzh - 02 97 25 82 02 ou rendez-vous sur le site de Pontivy Communauté : www.pontivy-communaute.bzh

# Groupes

L'office de tourisme vous propose des visites guidées toute l'année, sur réservation :



## Visite guidée « Château de Pontivy »

Place forte et résidence de la famille de Rohan, le château fort de Pontivy figure parmi les derniers du Moyen Âge breton (sous réserve de travaux).



## Visite guidée « Pontivy, capitale des Rohan »

D'abord fondée au 7<sup>e</sup> siècle par saint Iy, Pontivy devint ensuite la capitale de la vicomté de Rohan à partir du 14<sup>e</sup> siècle.



## Visite guidée « Pontivy, ville Napoléonienne »

Pontivy-Napoléonville et la Roche-sur-Yon furent les deux seules villes en France reconstruites par l'empereur Napoléon I<sup>er</sup>.



## Visite guidée « Canal et batellerie » en car

Projet titanesque lancé par Napoléon I<sup>er</sup>, les canaux bretons modifièrent de nombreux aspects de la vie en Centre-Bretagne.

**Notre équipe vous accompagne pour organiser votre journée de visites sur le territoire de Pontivy Communauté – Lac de Guerlédan.**

**Pour plus de renseignements :**

Service réceptif : 02 97 25 32 07

alexandra.leblay@pontivycommunaute.com – www.tourisme-pontivycommunaute.com/groupes/

**N'hésitez pas à demander notre brochure groupes !**

# Location de salles Séminaires

“

N'hésitez pas à contacter notre service réceptif :  
02 97 25 32 07



## Pontivy

### Espace Bretagne Séminaire

4 salles de séminaire modulables, climatisées, conçues pour s'adapter à chacune de vos exigences (60, 90, 130 et 180 m<sup>2</sup>). Un espace de coworking.

02 97 51 33 05 - [contact@espace-bretagne-seminaire.com](mailto:contact@espace-bretagne-seminaire.com)

### Cowork des Halles

3 salles de réunion (4, 9, 20 pers), théâtre 190 pers, 20 places en open space de coworking.

06 15 17 09 56 - [cworkdeshalles@gmail.com](mailto:cworkdeshalles@gmail.com)

### Auberge de jeunesse

2 salles de réunions de 20 et 30 personnes.

02 97 25 58 27 - [pontivy@hifrance.org](mailto:pontivy@hifrance.org)

### Hôtel Robic\*\*

5 salles de réunion modulables : de 5 à 350 pers. debout.

02 97 25 11 80 - [contact@hotel-robic.com](mailto:contact@hotel-robic.com)

### Ibis Hôtel\*\*\*

2 salles : jusqu'à 100 personnes.

02 97 07 07 40 - [h3740@accor.com](mailto:h3740@accor.com)

### Parc des expositions de Pontivy Communauté

2 salles de réunion à l'étage de 26 m<sup>2</sup> et 50 m<sup>2</sup>, une salle d'exposition de 3 000 m<sup>2</sup>.

02 97 25 01 70 - [info@pontivy-communaute.bzh](mailto:info@pontivy-communaute.bzh)

### Palais des Congrès

Amphithéâtre de 674 places, 4 salles et 1 salle de restauration ou d'exposition de 800 m<sup>2</sup>.

02 97 25 06 16

## Guerlédan

### Base départementale de Guerlédan

9 salles de réunion d'une capacité de 12 à 80 places dont une salle de conférence pour 80 personnes.

02 96 67 12 22 - [base.guerledan@wanadoo.fr](mailto:base.guerledan@wanadoo.fr)

### Village Club Miléade\*\*\*

9 salles de réunion et une salle de conférence de 300 m<sup>2</sup>.

02 96 28 50 01 - [commercial.mur@mileade.com](mailto:commercial.mur@mileade.com)

## Plémet

### Domaine du Château de Launay Guen

3 salles de réceptions de 40 m<sup>2</sup> à 130 m<sup>2</sup>.

07 61 93 51 31 - [contact@chateaulaunayguen.com](mailto:contact@chateaulaunayguen.com)

## Saint-Aignan

### Merlin les pieds dans l'eau

1 salle de 60 m<sup>2</sup> : jusqu'à 50 personnes.

02 97 27 52 36 - [restaurant-merlin@hotmail.fr](mailto:restaurant-merlin@hotmail.fr)

## Locarn

### Le Kerédén

3 salles de réception et un amphithéâtre modulable d'une capacité de 10 à 100 personnes.

02 96 57 42 42 - [ecolodgehotel@lekereden.bzh](mailto:ecolodgehotel@lekereden.bzh)

# Des visites... rien que pour toi !

Propositions d'activités pour les 6-12 ans (accompagnés d'un adulte)

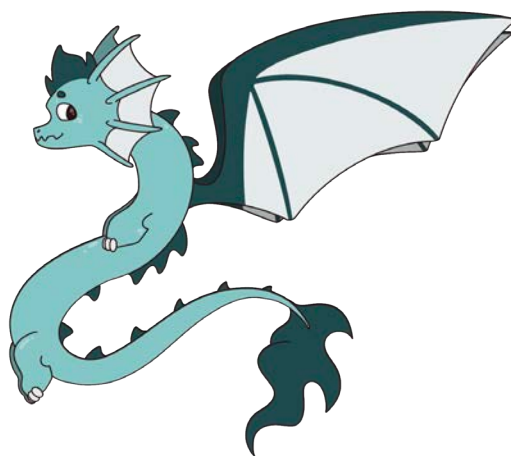


## À l'Électrothèque du lac de Guerlédan à Saint-Aignan

**Perce les mystères d'Elly, la fée électricité !**

Le thaumatrope, tu connais ?  
Découvre sa signification  
lors d'un atelier cinéma.

Sais-tu que Guerlic  
peut changer de forme ?



## Colorie les lettres de l'alphabet façon Guerlic !



Découvre où il vit en suivant l'heure du conte à l'Électrothèque  
(plus d'info p.19)

Retrouve tous les détails pages 18 et 19.

## À l'Office de tourisme à Pontivy



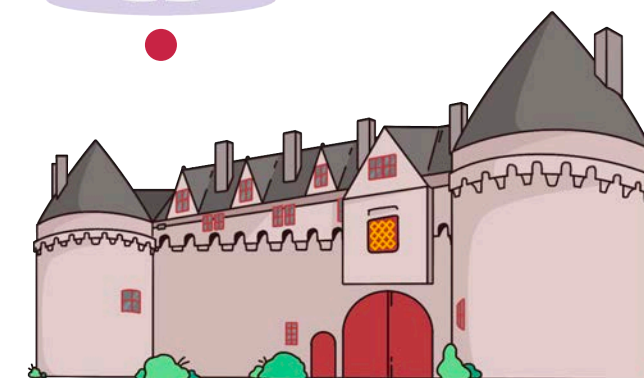
**Enfile ton costume et tout comme le guide remonte le temps  
à l'époque des chevaliers, princesses, soldats et dames de cour !**

Quelle est la famille qui a construit le Château de Pontivy ?  
Quel empereur a décidé de construire le canal de Nantes à Brest ?

**Jeu :** Relie les enfants costumés avec le bon guide !



Tu veux tout savoir sur le Moyen Âge ?  
Viens jouer en famille au château de Pontivy  
et tente d'ouvrir le coffre au trésor !



Parcours les 2 quartiers historiques  
de Pontivy à travers ces livrets-jeux  
ou 2 jeux de pistes (infos p15).  
**Demande-les à l'accueil  
de l'office de tourisme, sur la péniche !**

Retrouve tous les détails pages 12 et 13.